

Schweizer Weltatlas

Online in die Welt eintauchen

Der Schweizer Weltatlas bietet ausgehend vom Buch eine reichhaltige Onlinewelt. Doch wie lassen sich die verschiedenen Materialien im Unterricht kombinieren?

 Julia Dieziger  Pascal Tschudi

Das Foto, das im Schulzimmer an die Wand projiziert wird, zeigt das Mattequartier in Bern – unter Wasser. Die Klasse der Sekundarstufe 1 beschäftigt sich gerade mit Extremwetterereignissen wie jenem von Ende August 2015 in der Schweiz, bei dem unter anderem auch die Aare über die Ufer trat.

Antworten finden mit Onlinewelt und Atlas

Und was war die Ursache dieses Unwetters? In Gruppen suchen die Schülerinnen und Schüler Antworten auf diese Frage. Wie auf dem Arbeitsblatt vorgegeben, tauchen sie auf www.schweizerweltatlas.ch in die Onlinewelt zum Schweizer Weltatlas ein. Sie klicken auf das interaktive Tool «Animierte Interpolation», mit dem sie die Niederschlagsmengen dieses Ereignisses über die Zeit verfolgen. Anschliessend wertet die Gruppe im Schweizer Weltatlas eine Karte zu den typischen Wetterlagen in der Schweiz aus und zieht den richtigen Schluss: Das Hochwasser in Bern wurde durch eine Nordföhnlage verursacht.



Zum Schweizer Weltatlas, der 2017 erschienen ist, gibt es viele hilfreiche Online-Zusatzmaterialien.

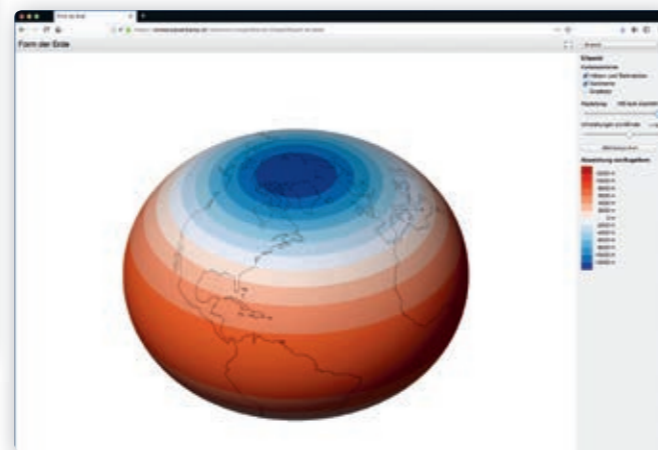
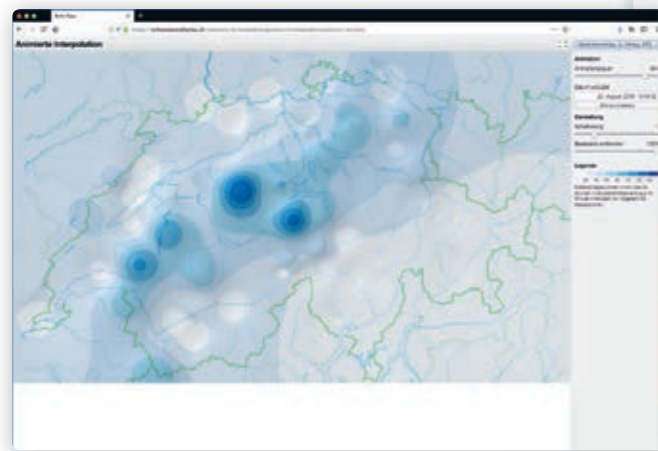
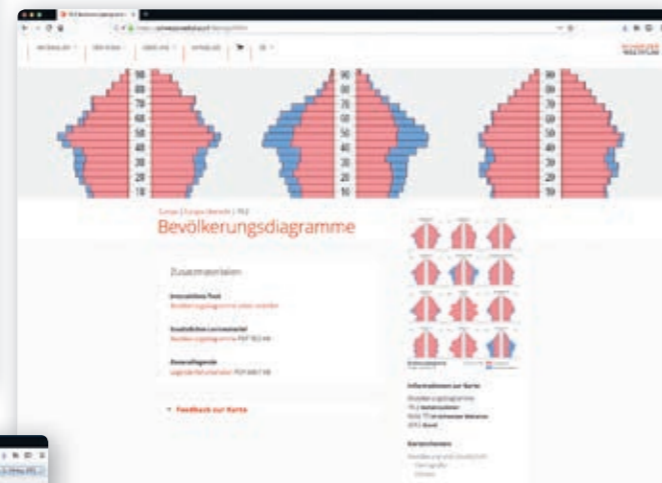
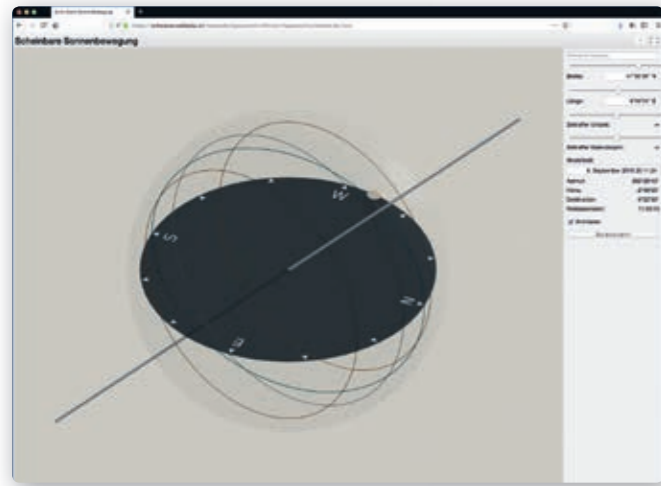
Gut kombiniert: Mit dem Schweizer Weltatlas und der Onlinewelt suchen die Schülerinnen und Schüler Antworten auf geografische Fragestellungen.

Intuitiver Zugang zur Onlinewelt

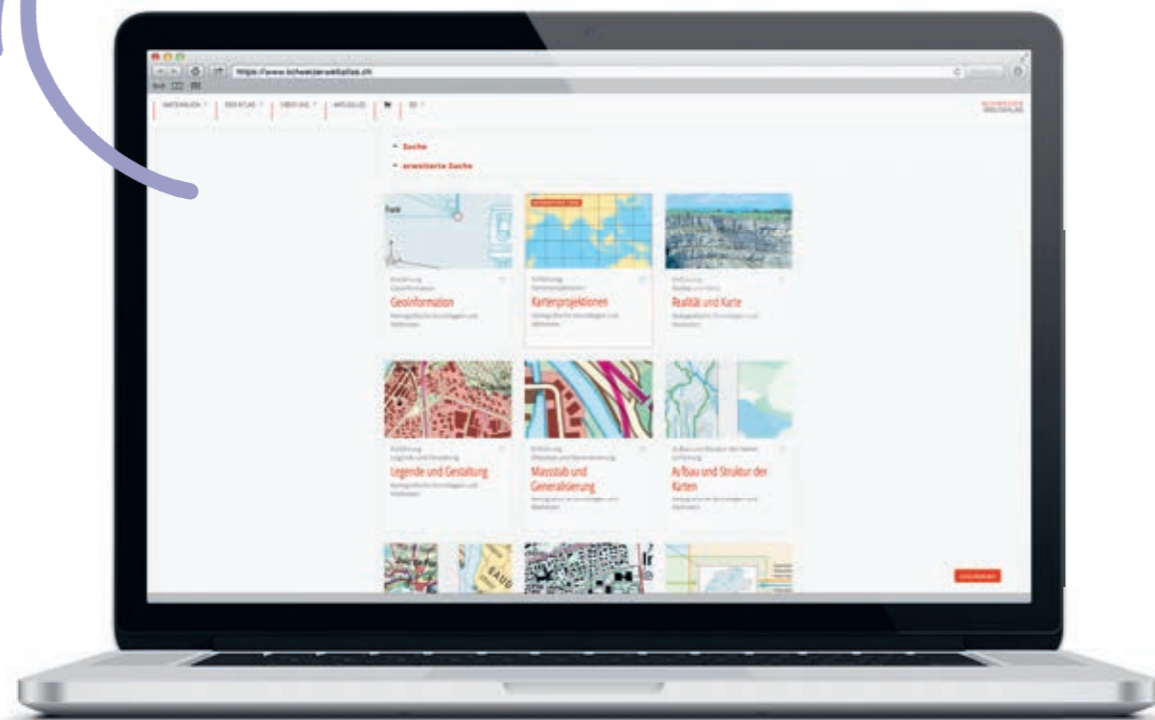
Dieser Unterrichtsausschnitt ist Teil einer Mustersequenz, die das Redaktionsteam des Schweizer Weltatlas am Institut für Kartografie und Geoinformation an der ETH Zürich vorbereitet hat. Sie zeigt auf, wie sich Druckausgabe und Onlinewelt zum Schweizer Weltatlas im Unterricht kombinieren lassen. Dabei geht der Einsatz von Buch und Onlinematerialien Hand in Hand. Projektleiter Christian Häberling erklärt: «Die Onlinewelt basiert auf den 430 Karten und Abbildungen im Buch und erlaubt so einen intuitiven Zugang zu den Onlinematerialien.»

Von stummen Karten bis Weblinks

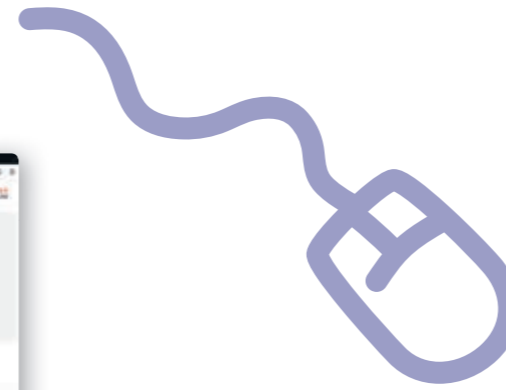
Mit dem Ziel, die Lehrpersonen bei der Gestaltung eines lebendigen Unterrichts zu unterstützen und den Schülerinnen und Schülern eine motivierende



Interaktive Tools zu Themen wie «Scheinbare Sonnenbewegung», «Bevölkerungsdiagramme selber erstellen», «Animierte Interpolation» oder «Form der Erde».



Die Onlinewelt zum Schweizer Weltatlas bietet eine Fülle an wertvollen Zusatzmaterialien wie interaktive Tools (siehe Abbildungen oben), stumme Karten, Kartenkommentare und didaktische Erläuterungen.



Medienvielfalt zu bieten, ist mit der Onlinewelt eine Sammlung von wertvollen Zusatzmaterialien entstanden. Zu den Wichtigsten zählen:

- **Stumme Karten:** Auf den stummen Karten wird auf eine Beschriftung weitgehend verzichtet, stattdessen können Inhalte individuell gewählt werden. Sie fördern die Teilkompetenz «Karten anfertigen» und eignen sich zum Beispiel für die Erstellung mitwachsender Karten, auf denen topografisches Wissen mit Inhalten verknüpft wird.
- **Kartenkommentare:** Sie enthalten einen kurzen Sachtext zum kartierten Gebiet und Thema und dienen der Lehrperson zur fachlichen Vorbereitung oder den Lernenden zur Überprüfung ihrer Kartenauswertung.
- **Didaktische Erläuterungen:** Sie zeigen auf, wie die Karten kompetenzorientiert eingesetzt werden können.
- **Interaktive Tools (siehe Abbildungen links):** Sie bilden geografische Strukturen, Prozesse und Systeme in Form von Modellen ab, erleichtern das Verständnis und ermöglichen das Modelllernen.

Hilfreiche Suchmasken und Filter

Der Zugang zu den Zusatzmaterialien erfolgt über Suchmasken und Filter. So kann der Nutzer frei nach Stichworten im Atlas suchen und alle dazu vorhandenen Zusatzmaterialien auffinden. Oder aber er sucht konkret nach vorgegebenen Kartentiteln, Regionen und Kartenthemen aus dem Atlas. Nutzt er den Filter, werden ihm die Zusatzmaterialien nach Rubriken angezeigt – also etwa alle interaktiven Tools oder didaktischen Erläuterungen.

Förderung überfachlicher Kompetenzen

Bei der Onlinewelt stark involviert ist auch Pascal Tschudi. Er arbeitet am Institut für Kartografie und Geoinformation und an der PH Zürich – und lieferte bei der Konzeption der Onlinewelt Inputs aus schulischer Sicht. «Die Zusatzmaterialien ermöglichen es der Lehrperson einerseits, fachliche Kompetenzen des Fachbereichs RZG zu fördern, wie Karten und weitere Orientierungsmittel auswerten, Kar-

HIER GEHT'S ZUR ONLINEWELT



Die Online-Zusatzmaterialien zum Schweizer Weltatlas sind unter www.schweizerweltatlas.ch ohne Login abrufbar.

tenskizzen zeichnen und mit Modellen arbeiten. Andererseits werden auch überfachliche Kompetenzen, beispielsweise aus dem Bereich Medien und Informatik, gefördert, indem die Schülerinnen und Schüler aus dem Internet Texte, Tabellen, Statistiken, Grafiken und Bilder herauslesen», erklärt Tschudi.

Anregungen sind willkommen

Dass es eine Onlineanbindung zur Druckversion gibt, begrüsst Nils Waespe, der an der Kantonsschule Büelrain in Winterthur Geografie unterrichtet, auf Anfrage. Er habe bis anhin verschiedene stumme Karten ausgedruckt und das interaktive Tool «Kartenprojektionen» genutzt. Wünschen würde er sich persönlich ein grösseres Angebot an Kartenkommentaren. Und dafür stehen die Chancen gut: Denn die Onlinewelt wird laufend angereichert und optimiert. So nimmt das Redaktionsteam auch gerne weitere Anregungen von Lehrpersonen entgegen. Dies geht ganz einfach – auf der Onlinewelt unter dem Stichwort «Feedback».



ZUSATZNUTZEN FÜR DEN UNTERRICHT

Besuchen Sie www.lmvz.ch/schule/weltatlas. Unter «Tipps & Tricks» finden Sie weitere Ideen für den Einsatz der Onlinewelt im Unterricht der Sekundarstufe I. Unter «Lehrplan 21: Übersicht» finden Sie Bezüge des «Schweizer Weltatlas» zum Lehrplan 21.